

**ΚΑΤΕΠΕΙΓΟΝ****ΟΡΘΗ ΕΠΑΝΑΛΗΨΗ**Επαναδιατύπωση της 1<sup>ης</sup> παραγράφου  
του Δεύτερου Μέρους**ΑΝΑΡΤΗΤΕΑ ΣΤΟ ΔΙΑΔΙΚΤΥΟ**ΕΛΛΗΝΙΚΗ ΔΗΜΟΚΡΑΤΙΑ  
ΥΠΟΥΡΓΕΙΟ ΠΡΟΣΤΑΣΙΑΣ ΤΟΥ ΠΟΛΙΤΗΑθήνα, 27 Μαΐου 2019  
Αριθ. Πρωτ. 3946ΓΕΝΙΚΗ ΓΡΑΜΜΑΤΕΙΑ  
ΠΟΛΙΤΙΚΗΣ ΠΡΟΣΤΑΣΙΑΣ**Προς :** Πίνακας αποδεκτώνΔ/ΝΣΗ ΣΧΕΔΙΑΣΜΟΥ & ΑΝΤΙΜΕΤΩΠΙΣΗΣ  
ΕΚΤΑΚΤΩΝ ΑΝΑΓΚΩΝΠληροφορίες: Φοίβος Θεοδώρου  
Δημήτριος Αλεξανδρή**Κοιν:** Πίνακας αποδεκτώνΤαχ Δ/νση : Ευαγγελιστριάς 2,  
Αθήνα 105 63

Τηλέφωνο : 213 -15 10 138, 975

FAX : 213 -15 10 935

e-mail : [fttheo@gscsp.gr](mailto:fttheo@gscsp.gr)**Θέμα: Έκδοση ημερήσιου Χάρτη Πρόβλεψης Κινδύνου Πυρκαγιάς από την Γ.Γ.Π.Π. κατά την αντιπυρική περίοδο 2019**

- Σχετ:**
1. Ο Ν.3013/2002 "Περί αναβάθμισης της Πολιτικής Προστασίας και λοιπές διατάξεις". (ΦΕΚ102, τευχ. Α)
  2. Ο Ν.4249/24-3-2014 "Αναδιοργάνωση της Ελληνικής Αστυνομίας, του Πυροσβεστικού Σώματος και της Γενικής Γραμματείας Πολιτικής Προστασίας κλπ" (ΦΕΚ 73, τευχ. Α)
  3. Το Π.Δ. 575/1980 "Περί κηρύξεως ιδιαιτέρως ευαίσθητων εις πυρκαγιάς περιοχών δασών και δασικών εκτάσεων ως επικινδύνων" (ΦΕΚ 157, τευχ Α).
  4. Το ΠΔ 86/2018 «Ανασύσταση του Υπουργείου Δημόσιας Τάξης και Προστασίας του Πολίτη και μετονομασία του σε Υπουργείο Προστασίας του Πολίτη» (ΦΕΚ 159/Α/2018).
  5. Η ΥΑ 29310 οικ. Φ.109.1/27-06-2014 - ΦΕΚ 1869/Β'/2014 «Οργάνωση, Διάρθρωση Λειτουργία Ενιαίου Συντονιστικού Κέντρου Επιχειρήσεων (Ε.Σ.Κ.Ε.)
  6. Η Υ.Α. 1299/7-4-2003 έγκριση Υπουργού Εσωτερικών του Γ. Σ. Π. Π. με την συνθηματική λέξη Ξενοκράτης (ΦΕΚ 423 τευχ. Β)
  7. Το υπ' αριθμ. 3515/28-6-2013 "3η Έκδοση του Γενικού Σχεδίου Αντιμετώπισης Εκτάκτων Αναγκών εξαιτίας Δασικών Πυρκαγιών, στα πλαίσια του Γενικού Σχεδίου Πολιτικής Προστασίας με τη συνθηματική λέξη "Ξενοκράτης"."
  8. Το υπ αρθ. 6128/30-08-2017 έγγραφο ΓΓΠΠ «Εφαρμογές και δυνατότητες του Ευρωπαϊκού Προγράμματος Copernicus Emergency Management Service»
  9. Το υπ αρθ. 3752/25-05-2018 έγγραφο ΓΓΠΠ "Σχέδιο δράσεων Πολιτικής Προστασίας για την αντιμετώπιση κινδύνων λόγω δασικών πυρκαγιών" ΑΔΑ: ΩΞΧΦ465ΧΘ7-ΣΚΗ
  10. Απόφαση 7957/23-05-2019 «Σύσταση και Συγκρότηση τριμελούς Ομάδας Εργασίας για την έκδοση ημερήσιου χάρτη πρόβλεψης κινδύνου πυρκαγιών για την αντιπυρική περίοδο 2019 στη Γενική Γραμματεία Πολιτικής Προστασίας» (ΑΔΑ: ΩΒΩ546ΜΚ6Π-ΥΦΤ)

**1. ΜΕΡΟΣ ΠΡΩΤΟ**

Στα πλαίσια υποστήριξης της Διοίκησης και ενημέρωσης των πολιτών, με στόχο την αποτελεσματικότερη αντιμετώπιση των δασικών πυρκαγιών και σε εφαρμογή του Γενικού Σχεδίου Πολιτικής Προστασίας με τη συνθηματική λέξη "Ξενοκράτης"(Υ.Α. 1299/7-4-2003 που εκδόθηκε σε εφαρμογή του άρθρου 17 του Ν.3013/2002), καθώς και του εγκεκριμένου "Γενικού Σχεδίου Αντιμετώπισης Εκτάκτων Αναγκών εξαιτίας δασικών πυρκαγιών", θα συντάσσεται και εκδίδεται από **1 Ιουνίου έως 31 Οκτωβρίου 2019**, Ημερήσιος Χάρτης Πρόβλεψης Κινδύνου Πυρκαγιών με ευθύνη της Διεύθυνσης Σχεδιασμού και Αντιμετώπισης Εκτάκτων Αναγκών της Γενικής Γραμματείας Πολιτικής Προστασίας.

Ο ανωτέρω χάρτης, αποτελεί αναπόσπαστο μέρος του σχεδιασμού αντιμετώπισης των δασικών πυρκαγιών, που συμβάλει αποτελεσματικά στην προληπτική οργάνωση και το συντονισμό για την ετοιμότητα των εμπλεκόμενων φορέων, καθώς και στην ευαισθητοποίηση των πολιτών για την αποτροπή έναρξης δασικών πυρκαγιών από αμέλεια.

**ΑΝΑΡΤΗΤΕΑ ΣΤΟ ΔΙΑΔΙΚΤΥΟ**

Ο Ημερήσιος Χάρτης Πρόβλεψης Κινδύνου Πυρκαγιάς, έχει ως κύριο στόχο να ενημερώσει τους φορείς που εμπλέκονται στην αντιμετώπιση των δασικών πυρκαγιών, για τις περιοχές στις οποίες το επόμενο 24-ωρο είναι μεγάλη η επικινδυνότητα εκδήλωσης και εξάπλωσης δασικών πυρκαγιών και σε καμία περίπτωση δεν προβλέπει την εξέλιξη μιας πυρκαγιάς σε πραγματικό χρόνο.

Επίσης, λαμβάνοντας υπόψη ότι ένα μεγάλο ποσοστό των πυρκαγιών στη χώρα μας οφείλεται σε αμέλεια, ένας από τους βασικούς στόχους της έκδοσης του Ημερήσιου Χάρτη Πρόβλεψης Κινδύνου Πυρκαγιάς είναι η αποτροπή ενεργειών που ενδέχεται να προκαλέσουν την έναρξη δασικής πυρκαγιάς από αμέλεια με τη συστηματική ενημέρωση των πολιτών μέσω δελτίων τύπου, που εκδίδονται με ευθύνη της Γενικής Γραμματείας Πολιτικής Προστασίας.

Συμπληρωματικά αναφέρεται ότι και άλλες χώρες που αντιμετωπίζουν σημαντικά προβλήματα λόγω δασικών πυρκαγιών (ΗΠΑ, Καναδάς, Αυστραλία, χώρες του Ευρωπαϊκού Νότου, κλπ), για τους ανωτέρω λόγους, ακολουθούν την ίδια πρακτική με την έκδοση και δημοσιοποίηση ανάλογων χαρτών πρόβλεψης κινδύνου πυρκαγιάς.

Σημειώνεται επίσης ότι στο πλαίσιο της υπηρεσίας της Ευρωπαϊκής Ένωσης Copernicus Emergency Management Service - Ευρωπαϊκό Σύστημα Πληροφοριών για τις Πυρκαγιές (EFFIS - European Forest Fire Information System), είναι καθημερινά διαθέσιμοι χάρτες για ολόκληρη την Ευρώπη και για χρονική περίοδο 1 έως 10 ημερών, με το προβλεπόμενο επίπεδο κινδύνου πυρκαγιάς. Το EFFIS, μετά από μία δοκιμαστική φάση 5 ετών, υιοθέτησε το σύστημα του Καναδικού Δείκτη Καιρού Δασικών Πυρκαγιών (Fire Weather Index) ως μέθοδο για την πρόβλεψη του κινδύνου πυρκαγιάς, εναρμονισμένο για όλη την Ευρώπη.

Η πρόβλεψη κινδύνου πυρκαγιάς του EFFIS χαρτογραφείται σε 6 κατηγορίες (πολύ χαμηλή, χαμηλή, μέτρια, υψηλή, πολύ υψηλή και ακραία). Οι κατηγορίες κινδύνου πυρκαγιάς είναι οι ίδιες για όλες τις χώρες και οι χάρτες δείχνουν μια εναρμονισμένη εικόνα της χωρικής κατανομής του προβλεπόμενου επιπέδου κινδύνου πυρκαγιάς σε ολόκληρη την Ευρωπαϊκή Ένωση.

Από τα ανωτέρω γίνεται φανερό ότι ο στόχος της ενότητας πρόβλεψης κινδύνου πυρκαγιάς του EFFIS είναι να παρέχει μια γενική συνολική προσέγγιση της χωρικής κατανομής του προβλεπόμενου κινδύνου πυρκαγιάς σε ολόκληρη την Ευρωπαϊκή Ένωση.

Η προσέγγιση αυτή λόγω της μεγάλης γεωγραφικής έκτασης που καλύπτει και των σημαντικών διαφοροποιήσεων των παραμέτρων που υπεισέρχονται στον υπολογισμό του προβλεπόμενου κινδύνου, αποτελεί πληροφορία, που θα πρέπει να χρησιμοποιείται με ιδιαίτερη επιφύλαξη και σε καμία περίπτωση δεν μπορεί να υποκαταστήσει την εκτίμηση κινδύνου πυρκαγιάς που παρέχεται από τις προς τούτο αρμόδιες εθνικές αρχές. Η διαπίστωση αυτή προκύπτει από το γεγονός ότι ο κίνδυνος εκτιμάται και προβλέπεται με την ίδια αυτοματοποιημένη προσέγγιση και μεθοδολογία τόσο στα ψυχρόβια δασικά οικοσυστήματα της Βόρειας Ευρώπης όσο και στα θερμόφιλα δασικά οικοσυστήματα του Ευρωπαϊκού Νότου.

Τονίζεται ότι ο Ημερήσιος Χάρτης Πρόβλεψης Κινδύνου Πυρκαγιάς που εκδίδεται από την Διεύθυνση Σχεδιασμού και Αντιμετώπισης Εκτάκτων Αναγκών της Γενικής Γραμματείας Πολιτικής Προστασίας, δεν πρέπει να συγχέεται με τη χαρτογράφηση κινδύνου η οποία προσδιορίζεται στο Π.Δ.575/1980 (ΦΕΚ157 τευχ. Α) που εκδόθηκε σε εφαρμογή του αρθ.25 του Ν. 998/1979 (ΦΕΚ289 τευχ. Α).

Τέλος, όπως έχει ήδη αναφερθεί, ο Χάρτης Πρόβλεψης Κινδύνου Πυρκαγιάς συνδέεται με την προληπτική οργάνωση και το συντονισμό για την ετοιμότητα των εμπλεκόμενων φορέων, δεν αφορά τη φάση αντιμετώπισης και σε καμία περίπτωση δεν προβλέπει την εξέλιξη μιας πυρκαγιάς σε πραγματικό χρόνο.

**2. ΜΕΡΟΣ ΔΕΥΤΕΡΟ**

Ο Ημερήσιος Χάρτης Πρόβλεψης Κινδύνου Πυρκαγιάς της Γενικής Γραμματείας Πολιτικής Προστασίας, όπως έχει ήδη αναφερθεί, θα εκδίδεται από 1 Ιουνίου έως 31 Οκτωβρίου 2019. Η εκπόνηση του Χάρτη θα ολοκληρώνεται μέχρι την 12:30 της προηγούμενης ημέρας από την ημέρα για την οποία αυτός θα ισχύει. Δηλαδή, ο Ημερήσιος Χάρτης Πρόβλεψης Κινδύνου Πυρκαγιάς ισχύει για την επόμενη ημέρα από την ημέρα έκδοσής του.

## ΑΝΑΡΤΗΤΕΑ ΣΤΟ ΔΙΑΔΙΚΤΥΟ

Το ελάχιστο γεωγραφικό διαμέρισμα στο οποίο θα εκτιμάται ο κίνδυνος στον Ημερήσιο Χάρτη Πρόβλεψης Κινδύνου Πυρκαγιάς θα είναι τα διοικητικά όρια των Δασαρχείων της χώρας, δεδομένου ότι συνδέονται με τα δασικά συμπλέγματα της Χώρας.<sup>1</sup> Η παρουσίαση των στοιχείων σε μορφή χάρτη, έχει σαν σκοπό τη συγκριτική αξιολόγηση των διαφόρων περιοχών που απεικονίζονται.

Στον Ημερήσιο Χάρτη Πρόβλεψης Κινδύνου Πυρκαγιάς, θα διακρίνονται οι κατηγορίες κινδύνου, χαμηλή, μέση, υψηλή και πολύ υψηλή, βαθμολογούμενες αντίστοιχα με αριθμούς από το 1 έως το 4. Η κατηγορία με αριθμό 5, κατά κανόνα, εμφανίζεται σπάνια στο χάρτη. Η κατηγορία αυτή αντιστοιχεί με κατάσταση Συναγερμού.

Οι κατηγορίες κινδύνου αναλύονται ως εξής:

**Κατηγορία Κινδύνου 1 (Χαμηλή).** Ο κίνδυνος είναι χαμηλός. Η πιθανότητα για εκδήλωση πυρκαγιάς δεν είναι ιδιαίτερα υψηλή. Εάν εκδηλωθεί πυρκαγιά, οι συνθήκες (κατάσταση καύσιμης ύλης, μετεωρολογικές συνθήκες) δεν θα ευνοήσουν τη γρήγορη εξέλιξή της.

**Κατηγορία Κινδύνου 2 (Μέση).** Ο κίνδυνος είναι συνήθης για τη θερινή περίοδο. Πυρκαγιές που ενδέχεται να εκδηλωθούν, αναμένεται να είναι μέσης δυσκολίας στην αντιμετώπισή τους.

**Κατηγορία Κινδύνου 3 (Υψηλή).** Ο κίνδυνος είναι υψηλός. Είναι πιθανό να εκδηλωθεί αυξημένος αριθμός πυρκαγιών, αρκετές από τις οποίες θα είναι δύσκολο να αντιμετωπισθούν όταν οι τοπικές συνθήκες είναι ευνοϊκές (μορφολογία εδάφους, τοπικοί άνεμοι κλπ).

**Κατηγορία Κινδύνου 4 (Πολύ Υψηλή).** Ο κίνδυνος είναι ιδιαίτερα υψηλός. Ο αριθμός των πυρκαγιών που αναμένεται να εκδηλωθούν, πιθανόν να είναι μεγάλος αλλά, το κυριότερο, κάθε πυρκαγιά μπορεί να λάβει μεγάλες διαστάσεις εφόσον ξεφύγει από την αρχική προσβολή.

**Κατηγορία Κινδύνου 5 (Κατάσταση ΣΥΝΑΓΕΡΜΟΥ).** Ο κίνδυνος είναι ακραίος. Ο αριθμός των πυρκαγιών που αναμένεται να εκδηλωθούν, πιθανόν να είναι πολύ μεγάλος. Όλες οι πυρκαγιές που ενδέχεται να εκδηλωθούν, μπορεί να λάβουν γρήγορα μεγάλες διαστάσεις και να αναπτύξουν ακραία συμπεριφορά αμέσως μετά την εκδήλωσή τους. Η δυσκολία ελέγχου αναμένεται να είναι πολύ μεγάλη μέχρι να μεταβληθούν οι συνθήκες κάτω από τις οποίες αναπτύσσονται οι πυρκαγιές.

Η κατάταξη μιας περιοχής σε κατηγορία κινδύνου πολύ υψηλή (κατηγορία 4) ή κατάσταση συναγερμού, (κατηγορία 5), δεν σημαίνει ότι θα έχουμε κατ' ανάγκη εκδήλωση πυρκαγιάς στην περιοχή αυτή. Ειδικά όταν γίνεται συστηματική ενημέρωση των πολιτών μέσω δελτίων τύπου, μπορεί να αποτραπούν ενέργειες που ενδέχεται να προκαλέσουν πυρκαγιά από αμέλεια. Αυτό αποτελεί και έναν από τους στόχους αυτής της κατάταξης. Η κατάταξη επίσης μιας περιοχής σε κατηγορία χαμηλού κινδύνου δεν αποκλείει την πιθανότητα για εκδήλωση πυρκαγιάς.

Για την πλήρη αξιοποίηση του Ημερήσιου Χάρτη Πρόβλεψης Κινδύνου Πυρκαγιάς, οι διαφορετικές κατηγορίες κινδύνου απαιτούν και αντίστοιχη κλιμάκωση ετοιμότητας και λήψη μέτρων από όλους τους εμπλεκόμενους φορείς στην αντιμετώπιση των δασικών πυρκαγιών, κατά το μέρος που τους αφορά και εμπλέκονται. Η ενιαία αντιμετώπιση των διαφορετικών επιπέδων κινδύνου (ειδικά των κατηγοριών κινδύνου 1,2,3), χωρίς αντίστοιχη διαφοροποίηση των μέτρων και των δράσεων στο σχεδιασμό των εμπλεκόμενων φορέων, αξιοποιεί μερικώς τις δυνατότητες του Ημερήσιου Χάρτη Πρόβλεψης Κινδύνου Πυρκαγιάς, ως υποστηρικτικού εργαλείου στη λήψη

<sup>1</sup> Με στόχο την αποσαφήνιση και τον προσδιορισμό των ελάχιστων γεωγραφικών ενοτήτων στα οποία εκτιμάται η ημερήσια επικινδυνότητα στο Χάρτη Πρόβλεψης Κινδύνου Πυρκαγιάς, σε σχέση με τα διοικητικά όρια των φορέων τοπικής αυτοδιοίκησης και των ορίων επιχειρησιακής ευθύνης των Πυροσβεστικών Υπηρεσιών, η Διεύθυνση Σχεδιασμού και Αντιμετώπισης Εκτάκτων Αναγκών της ΓΓΠΠ εξέδωσε τα έτη 2013 και 2014 σειρά χαρτών στους οποίους αποτυπώνονται τα όρια των Δασικών Υπηρεσιών, σε αντιπαραβολή με τα διοικητικά όρια των Καλλικρατικών Δήμων και των Περιφερειακών Ενοτήτων, καθώς και τα όρια επιχειρησιακής ευθύνης των Πυροσβεστικών Υπηρεσιών σε σχέση με τα διοικητικά όρια των Δασικών Υπηρεσιών.

Οι ανωτέρω χάρτες έχουν αποσταλεί στο Αρχηγείο του ΠΣ, καθώς και σε όλες τις Αποκεντρωμένες Διοικήσεις, Περιφέρειες και Δήμους της χώρας με τα 3389/20-6-2013, 4814/29-7-2014 και 2332/1-6-2016 της ΓΓΠΠ και έχουν αναρτηθεί, τόσο στο δικτυακό χώρο της Γενικής Γραμματείας Πολιτικής Προστασίας ([www.civilprotection.gr](http://www.civilprotection.gr)), όσο και στο δικτυακό χώρο Δημοσίων Ανοιχτών Γεωχωρικών Δεδομένων ([www.geodata.gov.gr](http://www.geodata.gov.gr)), για χρήση από όλους τους φορείς Πολιτικής Προστασίας.

**ΑΝΑΡΤΗΤΕΑ ΣΤΟ ΔΙΑΔΙΚΤΥΟ**

αποφάσεων και ενδεχομένως να οδηγήσει τους φορείς σε εσφαλμένη εκτίμηση του επιπέδου ετοιμότητας.

Νοείται ότι η έκδοση κατευθυντήριων οδηγιών για την υλοποίηση μέτρων και δράσεων με βάση την πρόβλεψη της επικινδυνότητας, όπως αυτή εκτιμάται από το Χάρτη Πρόβλεψης Κινδύνου Πυρκαγιάς, αποτελεί ευθύνη των διοικήσεων των εμπλεκόμενων φορέων, κατά το μέρος που τους αφορά και εμπλέκονται.

Στο συνημμένο **Παράρτημα Α**, εμφανίζεται υπόδειγμα του Ημερήσιου Χάρτη Πρόβλεψης Κινδύνου Πυρκαγιάς όπως αυτός θα αποστέλλεται μέσω Fax από το ΚΕΠΠ/ΕΣΚΕ, καθώς και αναλυτική περιγραφή των κατηγοριών κινδύνου.

**3. ΜΕΡΟΣ ΤΡΙΤΟ**

Η σύνταξη του Ημερήσιου Χάρτη Πρόβλεψης Κινδύνου Πυρκαγιάς για το 2019 θα γίνεται από ομάδα έκδοσης του Χάρτη Πρόβλεψης Κινδύνου Πυρκαγιάς (Απόφαση 7957/23-05-2019 Γενικού Γραμματέα Πολιτικής Προστασίας - ΑΔΑ: ΩΒΩ546ΜΚ6Π-ΥΦΤ), η οποία θα απαρτίζεται από επιστήμονες με ειδικές γνώσεις και πολύχρονη εμπειρία στο αντικείμενο αυτό (Δασολόγους και Μετεωρολόγους) της Δ/νσης Σχεδιασμού και Αντιμετώπισης Εκτάκτων Αναγκών της Γ.Γ.Π.Π. και της Γενικής Διεύθυνσης Δασών και Δασικού Περιβάλλοντος, του Υπουργείου Περιβάλλοντος και Ενέργειας.

Η ομάδα έκδοσης, όπως και τα προηγούμενα χρόνια, έχοντας υπόψη την διεθνή βιβλιογραφία και επιστημονική μεθοδολογία για ζητήματα που συνδέονται με την πρόβλεψη του κινδύνου δασικών πυρκαγιών, συλλέγουν σε καθημερινή βάση σειρά στοιχείων και δεδομένων τα οποία επεξεργάζονται και εν συνεχεία παράγουν σειρά προϊόντων που λαμβάνονται υπόψη στην σύνταξη του ημερήσιου χάρτη πρόβλεψης κινδύνου πυρκαγιάς με στόχο τη μεγαλύτερη αξιοπιστία του.

Ειδικότερα :

- Συλλέγουν και επεξεργάζονται στοιχεία σχετικά με την καθημερινή εξέλιξη των δασικών πυρκαγιών στη χώρα μας με βάση την ενημέρωση από το Ενιαίο Συντονιστικό Κέντρο Επιχειρήσεων του Πυροσβεστικού Σώματος (Ε.Σ.Κ.Ε./199 Σ.Ε.Κ.Υ.Π.Σ.). Τα δεδομένα αυτά αναλύονται με τη βοήθεια γεωγραφικών συστημάτων πληροφοριών, έτσι ώστε να υπάρχει δυνατότητα συσχέτισής τους με άλλα δεδομένα.
- Παράγουν χάρτες δεικτών βλάστησης ανά 15-μερο (Normalized Difference Vegetation Index, Relative Greenness, Departure from Average Greenness) μετά από επεξεργασία διαθέσιμων σειρών δορυφορικών εικόνων MODIS Terra. Οι ανωτέρω δείκτες βλάστησης δίνουν τη δυνατότητα συγκριτικής αξιολόγησης του ποσοστού χλωρής βλάστησης ανά περιοχή για συγκεκριμένη χρονική περίοδο, το οποίο έχει βαρύτητα στην εκτίμηση κινδύνου πυρκαγιάς. Επιπλέον, με επί τόπου αυτοψίες σε προεπιλεγμένες θέσεις συλλέγονται στοιχεία υπαίθρου για την αξιολόγηση των δεικτών βλάστησης στο πεδίο.
- Συλλέγουν αναλύουν και επεξεργάζονται μετρήσεις από τους μετεωρολογικούς σταθμούς της ΕΜΥ, καθώς και από τα δίκτυα των αυτόματων μετεωρολογικών σταθμών που έχουν εγκαταστήσει σε διάφορα σημεία σε όλη την χώρα για δικούς τους σκοπούς άλλοι φορείς (Περιφερειακά Κέντρα Προστασίας Φυτών, Ποιοτικού και Φυτοϋγειονομικού Ελέγχου, κλπ). Τα δεδομένα αυτά χρησιμοποιούνται για την εκτίμηση της επίδρασης των καιρικών συνθηκών στα επιμέρους χαρακτηριστικά της καύσιμης δασικής ύλης. Για το σκοπό αυτό, αναλύονται με τη βοήθεια γεωγραφικών συστημάτων πληροφοριών, έτσι ώστε να υπάρχει δυνατότητα συσχέτισής τους με άλλα δεδομένα.
- Υπολογίζουν σε καθημερινή βάση, ως χρήσιμη πρόσθετη πληροφορία, τον Δείκτη Κινδύνου Καιρού Δασικών Πυρκαγιών<sup>2</sup> της Καναδικής Δασικής Υπηρεσίας (Forest Fire

<sup>2</sup> Van Wagner, Structure of the Canadian Forest Fire Weather Index, Canadian Forestry Service, 1974

**ΑΝΑΡΤΗΤΕΑ ΣΤΟ ΔΙΑΔΙΚΤΥΟ**

Weather Index- FFWI) με τη βοήθεια γεωγραφικών συστημάτων πληροφοριών και άλλων λογισμικών. Για τον υπολογισμό του Καναδικού Δείκτη Κινδύνου Καιρού Δασικών Πυρκαγιών χρησιμοποιούνται πεδία μοντέλων αριθμητικής πρόγνωσης καιρού σε ψηφιακή μορφή που παρέχει μέσω απευθείας πρόσβασης το Πανεπιστήμιο Αθηνών/ Τμήμα Φυσικής/ Ομάδα Ατμοσφαιρικών Μοντέλων και Πρόγνωσης Καιρού (προγνωστικά μοντέλα SKIRON και RAMS).

- Επιπλέον, υπολογίζουν σε καθημερινή βάση, ως χρήσιμη πρόσθετη πληροφορία, τον Δείκτη Πιθανότητας Ανάφλεξης της Δασικής Υπηρεσίας των ΗΠΑ<sup>3</sup> με τη βοήθεια γεωγραφικών συστημάτων πληροφοριών και άλλων λογισμικών<sup>4</sup>. Για τον υπολογισμό του Δείκτη Πιθανότητας Ανάφλεξης, χρησιμοποιούνται πεδία μοντέλων αριθμητικής πρόγνωσης καιρού σε ψηφιακή μορφή που παρέχει μέσω απευθείας πρόσβασης το Πανεπιστήμιο Αθηνών/ Τμήμα Φυσικής/ Ομάδα Ατμοσφαιρικών Μοντέλων και Πρόγνωσης Καιρού (προγνωστικά μοντέλα SKIRON και RAMS).
- Τέλος, υπολογίζουν σε καθημερινή βάση, ως χρήσιμη πρόσθετη πληροφορία, τους ανωτέρω δύο δείκτες (Κινδύνου Καιρού Δασικών Πυρκαγιών και Πιθανότητας Ανάφλεξης) με την χρήση πεδίων μοντέλων αριθμητικής πρόγνωσης καιρού που διαθέτει η ΕΜΥ στη ΓΓΠΠ, στα πλαίσια υλοποίησης του πρωτοκόλλου συνεργασίας μεταξύ ΕΜΥ-ΓΓΠΠ (προγνωστικό μοντέλο COSMO).

Εν συνεχεία, τα μέλη της ομάδας έκδοσης προχωρούν στη συλλογή και αξιολόγηση των προγνωστικών μοντέλων καιρού που εκδίδονται από την ΕΜΥ και το Πανεπιστήμιο Αθηνών, καθώς και του χάρτη πρόγνωσης πεδίων μέγιστων θερμοκρασιών και ανέμων της ΕΜΥ, που εκδίδεται στα πλαίσια υλοποίησης του πρωτοκόλλου συνεργασίας μεταξύ ΕΜΥ-ΓΓΠΠ.<sup>5</sup>

Μετά την ολοκλήρωση της διαδικασίας συλλογής, επεξεργασίας, ανάλυσης και αξιολόγησης όλων των παραπάνω, τα μέλη της ομάδας έκδοσης προχωρούν στη σύνταξη και έκδοση του Χάρτη Πρόβλεψης Κινδύνου Πυρκαγιάς μέσω ειδικού λογισμικού που έχουν δημιουργήσει για το σκοπό αυτό.

Η εκπόνηση του Χάρτη Πρόβλεψης Κινδύνου Πυρκαγιάς από την ομάδα έκδοσης, θα ολοκληρώνεται πριν την 12:30 της προηγούμενης ημέρας από την ημέρα για την οποία αυτός θα ισχύει και θα αναρτάται σε έγχρωμη έκδοση, στο δικτυακό τόπο της Γ.Γ.Π.Π. από όπου θα μπορούν να ενημερώνονται άμεσα όλοι οι εμπλεκόμενοι φορείς και οι ενδιαφερόμενοι πολίτες ([www.civilprotection.gr](http://www.civilprotection.gr)).<sup>6</sup>

Επίσης, ο Χάρτης Πρόβλεψης Κινδύνου Πυρκαγιάς θα εξάγεται από την ομάδα έκδοσης σε κατάλληλη έντυπη μορφή για αποστολή του μέσω Fax από το Κέντρο Επιχειρήσεων Πολιτικής Προστασίας (ΚΕΠΠ/ΕΣΚΕ<sup>7</sup>).

<sup>3</sup> Bradshaw; Deeming; Burgan; Cohen, The 1978 National Fire-Danger Rating System: technical documentation, Forest Service, U.S.; 1983

<sup>4</sup> Η μεθοδολογία υλοποίησης του υπολογισμού του Καναδικού Δείκτη Κινδύνου Καιρού Δασικών Πυρκαγιών και του Δείκτη Πιθανότητας Ανάφλεξης, έχει αναπτυχθεί και εφαρμόζεται καθημερινά από τη Διεύθυνση Σχεδιασμού και Αντιμετώπισης Εκτάκτων Αναγκών της ΓΓΠΠ

<sup>5</sup> Τονίζεται ότι στον Χάρτη Πρόγνωσης Πεδίων Μέγιστων Θερμοκρασιών και Ανέμων της ΕΜΥ, οι τιμές τόσο της θερμοκρασίας όσο και της έντασης του ανέμου είναι οι μέγιστες τιμές για το επόμενο 24-ωρο (που μπορεί να επικρατούν για μικρά χρονικά διαστήματα) και δεν αποδίδουν την ημερήσια (24-ωρη) διακύμανσή τους

<sup>6</sup> Η έκδοση του ημερήσιου χάρτη πρόβλεψης κινδύνου πυρκαγιάς στο δικτυακό τόπο της Γενικής Γραμματείας Πολιτικής Προστασίας ([www.civilprotection.gr](http://www.civilprotection.gr)), υποστηρίζει την υπηρεσία συνδρομής σε αρχείο ροής (RSS feed). Με τον τρόπο αυτό, οι χρήστες του διαδικτύου που θα επιλέξουν την συνδρομή τους στο αρχείο ροής του χάρτη πρόβλεψης κινδύνου πυρκαγιάς (<http://www.civilprotection.gr/el/map-rss>) θα μπορούν να ενημερώνονται αυτομάτως, αμέσως μόλις αυτός είναι διαθέσιμος στην ιστοσελίδα της ΓΓΠΠ.

<sup>7</sup> Με το άρθρο 68 του Ν.4249/2014, το Κέντρο Επιχειρήσεων Πολιτικής Προστασίας (ΚΕΠΠ) υπάγεται στο Ενιαίο Συντονιστικό Κέντρο Επιχειρήσεων (ΕΣΚΕ) του Πυροσβεστικού Σώματος. Η οργάνωση, διάρθρωση και

**ΑΝΑΡΤΗΤΕΑ ΣΤΟ ΔΙΑΔΙΚΤΥΟ**

Το Κέντρο Επιχειρήσεων Πολιτικής Προστασίας (ΚΕΠΠ/ΕΣΚΕ), μετά την παραλαβή του Χάρτη Πρόβλεψης Κινδύνου Πυρκαγιάς σε έντυπη μορφή υπογεγραμμένη από τον Πρόεδρο της ομάδας έκδοσης, θα είναι υπεύθυνο για την περαιτέρω προώθησή του μέσω FAX σε όλους τους επιχειρησιακά εμπλεκόμενους φορείς.

Η έντυπη έκδοση του χάρτη και αποστολή του μέσω Fax από το Κέντρο Επιχειρήσεων Πολιτικής Προστασίας (ΚΕΠΠ/ΕΣΚΕ) με την υπογραφή του Προέδρου της ομάδας έκδοσης γίνεται για λόγους διασφάλισης της εγκυρότητάς του.

Μετά την έκδοση και αποστολή του Χάρτη Πρόβλεψης Κινδύνου Πυρκαγιάς που ισχύει για την επόμενη ημέρα, τα μέλη της ομάδας έκδοσης βρίσκονται σε διαρκή συνεργασία και επικοινωνία με το Ενιαίο Συντονιστικό Κέντρο Επιχειρήσεων του ΠΣ καθώς και με άλλους φορείς Πολιτικής Προστασίας (Δασικές Υπηρεσίες, Διευθύνσεις Πολιτικής Προστασίας κλπ) και παρακολουθούν την τρέχουσα πορεία εξέλιξης των πυρκαγιών, για λόγους ανατροφοδότησης και αξιολόγησης των προβλέψεων του Χάρτη Πρόβλεψης Κινδύνου Πυρκαγιάς.

Είναι σκόπιμο να διευκρινισθεί ότι καμία παράμετρος από αυτές που συμβάλουν στην έναρξη και διάδοση μιας πυρκαγιάς (υψηλές θερμοκρασίες, ισχυροί άνεμοι, κλπ), αν μετρηθεί μόνη της, δεν μπορεί να εκτιμήσει σωστά την επικινδυνότητα, δεδομένου ότι επηρεάζεται και από τις άλλες παραμέτρους (κατάσταση καύσιμης δασικής ύλης, μορφολογία εδάφους, κλπ), οι οποίες αλληλεπιδρούν ταυτόχρονα.

Σημειώνεται ότι διάφορα συστήματα εκτίμησης κινδύνου πυρκαγιάς σε πραγματικό χρόνο που δημοσιεύονται στο διαδίκτυο και στα οποία απεικονίζεται μεταξύ άλλων και ο κίνδυνος πυρκαγιάς με βάση τρέχουσες τιμές από μετεωρολογικούς σταθμούς που έχουν εγκατασταθεί κατά κανόνα σε δομημένο περιβάλλον και οι οποίοι αναπροσαρμόζονται ανά 5-10 λεπτά, δεν μπορεί να αξιοποιηθούν επιχειρησιακά.

Η αδυναμία επιχειρησιακής αξιοποίησης των ανωτέρω συστημάτων εκτίμησης κινδύνου πυρκαγιάς σε πραγματικό χρόνο, οφείλεται στο γεγονός ότι τα επίπεδα κινδύνου μεταβάλλονται από χαμηλά έως κατάσταση συναγερμού και αντιστρόφως σε πολύ μικρό χρονικό διάστημα, με αποτέλεσμα η προσαρμογή των επιπέδων ετοιμότητας να είναι πρακτικά αδύνατη.

Τέλος, επισημαίνεται ότι η χρήση αυτοματοποιημένων συστημάτων προσδιορισμού κινδύνου δασικών πυρκαγιών, που υπολογίζουν σειρά αριθμητικών δεικτών με την βοήθεια μαθηματικών μοντέλων, απαιτούν πολύχρονες προσαρμογές στα αντίστοιχα επίπεδα κινδύνου των δασικών οικοσυστημάτων της χώρας μας, προκειμένου να καταστούν αξιόπιστα.

**4. ΜΕΡΟΣ ΤΕΤΑΡΤΟ**

Ο πρόεδρος της ομάδας καθόλη τη διάρκεια έκδοσης, θα αποστέλλει τον Ημερήσιο Χάρτη Πρόβλεψης Κινδύνου Πυρκαγιάς στο Κέντρο Επιχειρήσεων Πολιτικής Προστασίας (ΚΕΠΠ/ΕΣΚΕ) προκειμένου να τον προωθήσει στους εμπλεκόμενους φορείς, σύμφωνα με το Παράρτημα Β. Νοείται ότι οι ανωτέρω φορείς θα ενημερώνουν άμεσα τις υφιστάμενες μονάδες τους, σύμφωνα με τα προβλεπόμενα στο σχεδιασμό τους. Επίσης, μετά την έκδοση του Χάρτη Πρόβλεψης Κινδύνου Πυρκαγιάς, θα ενημερώνει σχετικά τον Διοικητή του ΕΣΚΕ για την πρόβλεψη κινδύνου πυρκαγιάς της επόμενης ημέρας, στο πλαίσιο της επιστημονικής και γνωμοδοτικής υποστήριξης του Ε.Σ.Κ.Ε.<sup>8</sup>

Τα επίπεδα ετοιμότητας, οι συγκεκριμένες ενέργειες του κάθε επιχειρησιακά εμπλεκόμενου Φορέα σε κάθε επίπεδο και η λήψη πρόσθετων μέτρων σε συνάρτηση με το προβλεπόμενο επίπεδο κινδύνου καθορίζεται από τον επιχειρησιακό τους σχεδιασμό.

Ειδικότερα το ΕΣΚΕ/199 ΣΕΚΥΠΣ θα διαχειρίζεται περαιτέρω τον Ημερήσιο Χάρτη Πρόβλεψης Κινδύνου Πυρκαγιάς για την ενημέρωση των κατά τόπους Πυροσβεστικών Υπηρεσιών.

Για τις περιοχές που η πρόβλεψη του κινδύνου εκτιμάται από πολύ υψηλή (κατηγορία 4) έως κατάσταση συναγερμού (κατηγορία 5), θα εκδίδεται επιπλέον, από το Κέντρο Επιχειρήσεων

---

λειτουργία του ΕΣΚΕ αναφέρονται στην ΥΑ 29310 οικ. Φ.109.1/27-06-2014 (ΦΕΚ 1869/Β'/2014), όπως έχει τροποποιηθεί και ισχύει.

<sup>8</sup> Άρθρο 28 της ΥΑ 29310 οικ. Φ.109.1/27-06-2014 - ΦΕΚ 1869/Β'/2014

## ΑΝΑΡΤΗΤΕΑ ΣΤΟ ΔΙΑΔΙΚΤΥΟ

Πολιτικής Προστασίας (ΚΕΠΠ/ΕΣΚΕ) ιδιαίτερο προειδοποιητικό σήμα προκειμένου να τεθούν σε κατάσταση ετοιμότητας πολιτικής προστασίας οι φορείς σε εφαρμογή του άρθρ. 2 παρ.4α του Ν. 3013/2002.

Το ανωτέρω ιδιαίτερο προειδοποιητικό σήμα, που εκδίδεται από το ΚΕΠΠ/ΕΣΚΕ στο πλαίσιο της αρμοδιότητας του Γενικού Γραμματέα Πολιτικής Προστασίας για την κήρυξη κατάστασης ετοιμότητας πολιτικής προστασίας (άρθρο 8, παρ 1δ' του Ν.3013/2002), αποτελεί επί σειρά ετών πάγια διοικητική πρακτική, αποδεκτή από το σύνολο της διοίκησης, σε όλες τις περιπτώσεις λόγω τεκμηριωμένου κινδύνου (λόγω δασικών πυρκαγιών, έντονων καιρικών φαινομένων, κλπ), και εκδίδεται σύμφωνα με το άρθρο 27, παρ. 4 της ΥΑ 29310 οικ. Φ.109.1/27-06-2014 (ΦΕΚ 1869/Β'/2014).

Περαιτέρω προώθηση του Χάρτη Πρόβλεψης Κινδύνου Πυρκαγιάς καθώς και του ιδιαίτερου προειδοποιητικού σήματος προς τα Γραφεία Πολιτικής Προστασίας των Δήμων, θα γίνεται με ευθύνη των Δ/σεων Πολιτικής Προστασίας των Αποκεντρωμένων Διοικήσεων.

Νοείται ότι οι Διευθύνσεις Πολιτικής Προστασίας των Περιφερειών θα ενημερώνουν αρμοδίως τον Περιφερειάρχη και θα αποστέλλουν το Χάρτη Πρόβλεψης Κινδύνου Πυρκαγιάς και το ιδιαίτερο προειδοποιητικό σήμα στα τμήματα Πολιτικής Προστασίας των Περιφερειακών Ενοτήτων και στους αρμόδιους Αντιπεριφερειάρχες.

Στο **Παράρτημα Β** το οποίο προσαρτάται στο παρόν έγγραφο, εμφανίζεται διάγραμμα στο οποίο απεικονίζονται οι φορείς στους οποίους το ΚΕΠΠ/ΕΣΚΕ θα αποστέλλει τον Χάρτη Πρόβλεψης Κινδύνου Πυρκαγιάς και το ιδιαίτερο προειδοποιητικό σήμα.

Η ενημέρωση του κοινού, μέσω δελτίων τύπου, για θέματα που συνδέονται με την έκδοση του Ημερήσιου Χάρτη Πρόβλεψης Κινδύνου Πυρκαγιάς και την κατάταξη μιας περιοχής της χώρας σε κατηγορία πολύ υψηλού κινδύνου, αποτελεί ευθύνη και προϊόν συνεργασίας της Διεύθυνσης Σχεδιασμού και Αντιμετώπισης Εκτάκτων Αναγκών με το Γραφείο Τύπου και Δημοσίων Σχέσεων της ΓΓΠΠ, υπό τις οδηγίες του Γενικού Γραμματέα Πολιτικής Προστασίας.

Ειδικότερα για τις περιοχές που η πρόβλεψη του κινδύνου εκτιμάται από πολύ υψηλή (κατηγορία 4) έως κατάσταση συναγερμού (κατηγορία 5), η Γενική Γραμματεία Πολιτικής Προστασίας θα εκδίδει κατά την κρίση της, προειδοποιητικές ανακοινώσεις με κατάλληλες οδηγίες, για ενημέρωση του κοινού που βρίσκεται σε αυτές τις περιοχές, με στόχο την αποφυγή ενεργειών που μπορεί να προκαλέσουν πυρκαγιά από αμέλεια.

Για τις περιοχές που προβλέπεται πολύ υψηλός κίνδυνος και εκτιμάται ότι οι συνθήκες που αναμένεται να επικρατήσουν τα επόμενα 24-ωρα είναι ευνοϊκές για την εκδήλωση πυρκαγιών με ακραία συμπεριφορά, ο Γενικός Γραμματέας Πολιτικής Προστασίας δύναται να ζητήσει από τους φορείς πολιτικής προστασίας που εμπλέκονται στην αντιμετώπιση δασικών πυρκαγιών τη λήψη επιπλέον πρόσθετων μέτρων πρόληψης και ετοιμότητας.

Η ενέργεια αυτή κρίνεται απαραίτητη όταν εκτιμάται ότι οι συνθήκες που προηγήθηκαν (παρατεταμένη ξηρασία, υψηλές θερμοκρασίες, κλπ), καθώς και αυτές που **αναμένεται να επικρατήσουν τις επόμενες ημέρες** είναι ευνοϊκές για την εκδήλωση μεγάλου αριθμού πυρκαγιών που μπορεί να λάβουν μεγάλες διαστάσεις εφόσον ξεφύγουν από την αρχική προσβολή ή να αναπτύξουν ακραία συμπεριφορά μετά την εκδήλωσή τους (κατηγορίες κινδύνου 4 και 5) **για σειρά ημερών, που απαιτεί ιδιαίτερο προγραμματισμό προσωπικού και μέσω των επιχειρησιακά εμπλεκόμενων φορέων για την λήψη μέτρων πρόληψης και ετοιμότητας.**

Επίσης, κατά την διάρκεια της αντιπυρικής περιόδου, με μέριμνα του Προέδρου της Ομάδας Έκδοσης του Χάρτη Πρόβλεψης Κινδύνου Πυρκαγιάς, ένα στέλεχος της Διεύθυνσης Σχεδιασμού και Αντιμετώπισης Εκτάκτων Αναγκών της Γ.Γ.Π.Π. συμμετέχει στις τακτικές και έκτακτες τηλεδιασκέψεις με το Κέντρο Συντονισμού Αντιμετώπισης Έκτακτων Αναγκών της Ευρωπαϊκής Ένωσης (ERCC), για θέματα σχετικά με την πρόβλεψη κινδύνου πυρκαγιών στη χώρα και αποστολή σχετικής εβδομαδιαίας αναφοράς. Στις ανωτέρω τηλεδιασκέψεις συμμετέχουν οι Εθνικές Αρχές Πολιτικής Προστασίας της Ιταλίας, της Γαλλίας, της Ισπανίας, της Πορτογαλίας και της Κροατίας, καθώς και το Κοινό Ερευνητικό Κέντρο της Ε.Ε. (JRC), σχετικά με την επικρατούσα κατάσταση των δασικών πυρκαγιών στις χώρες της Ε.Ε., τα διαθέσιμα εθνικά εναέρια μέσα, τον προβλεπόμενο κίνδυνο δασικών πυρκαγιών, καθώς και την εκτίμηση για πιθανή ενεργοποίηση του Μηχανισμού

**ΑΝΑΡΤΗΤΕΑ ΣΤΟ ΔΙΑΔΙΚΤΥΟ**

Πολιτικής Προστασίας της Ε.Ε. από τα συμμετέχοντα κράτη μέλη για συνδρομή στον έλεγχο και καταστολή των δασικών πυρκαγιών.

**5.ΜΕΡΟΣ ΠΕΜΠΤΟ**

Το Αρχηγείο του Πυροσβεστικού Σώματος, της Ελληνικής Αστυνομίας και του Λιμενικού Σώματος-Ελληνικής Ακτοφυλακής παρακαλούνται να συμβάλουν στην υλοποίηση της παρούσας με την έκδοση σχετικών διαταγών προς τις υφιστάμενες μονάδες, σχετικών με την έκδοση του Ημερήσιου Χάρτη Πρόβλεψης Κινδύνου Πυρκαγιάς από την Γ.Γ.Π.Π., κατά το μέρος που τα αφορά και εμπλέκονται.

Το Υπουργείο Εθνικής Άμυνας δια των ΓΕΕΘΑ/Α6 και ΓΕΕΘΑ/ΕΘΚΕΠΙΧ παρακαλείται να συμβάλει στην υλοποίηση της παρούσας, με κατά την κρίση του ενέργειες.

Το Υπουργείο Υγείας/ΕΚΕΠΥ παρακαλείται να συμβάλει στην υλοποίηση της παρούσας, με την έκδοση κατά την κρίση του σχετικών οδηγιών προς τις υγειονομικές μονάδες, που αφορούν την έκδοση του Ημερήσιου Χάρτη Πρόβλεψης Κινδύνου Πυρκαγιάς από την Γ.Γ.Π.Π.

Οι διοικήσεις των ΔΕΔΔΗΕ Α.Ε., ΑΔΜΗΕ Α.Ε., ΟΣΕ Α.Ε. και ΕΕΣΣΤΥ Α.Ε. παρακαλούνται να συμβάλουν στην υλοποίηση της παρούσας, με την έκδοση κατά την κρίση τους, σχετικών οδηγιών προς τις εμπλεκόμενες μονάδες τους, που αφορούν την έκδοση του Ημερήσιου Χάρτη Πρόβλεψης Κινδύνου Πυρκαγιάς από την Γ.Γ.Π.Π.

Η Γενική Δ/νση Δασών & Δασικού Περιβάλλοντος του Υπουργείου Περιβάλλοντος & Ενέργειας, στο πλαίσιο εφαρμογής της ΚΥΑ 181752/2052/2-05-2019, παρακαλείται να ενημερώσει τις Δασικές Υπηρεσίες των Αποκεντρωμένων Διοικήσεων της χώρας για την έκδοση του Ημερήσιου Χάρτη Πρόβλεψης Κινδύνου Πυρκαγιάς από την Γ.Γ.Π.Π. και κατά την κρίση της να εκδώσει σχετικές κατευθυντήριες οδηγίες για την αξιοποίησή του, με στόχο την αποτελεσματικότερη αντιμετώπιση των δασικών πυρκαγιών.

Στην Διεύθυνση Λειτουργίας Συντήρησης και Εκμετάλλευσης Συγκοινωνιακών Υποδομών με Σύμβαση Παραχώρησης (Δ17) που κοινοποιείται το παρόν, παρακαλείται να ενημερώσει τις εταιρίες λειτουργίας και συντήρησης των αυτοκινητοδρόμων με σύμβαση παραχώρησης για την έκδοση του Ημερήσιου Χάρτη Πρόβλεψης Κινδύνου Πυρκαγιάς από την Γ.Γ.Π.Π. από 1/6/2019-31/10/2019, με την παράκληση να ενημερώνουν τους οδηγούς μέσω των πινακίδων μεταβλητών μηνυμάτων (VMS) για τον προβλεπόμενο κίνδυνο πυρκαγιών.

Επίσης, η ΕΓΝΑΤΙΑ ΟΔΟΣ Α.Ε. στην οποία κοινοποιείται το παρόν παρακαλείται να ενημερώνει τους οδηγούς στο οδικό δίκτυο αρμοδιότητάς της μέσω των πινακίδων μεταβλητών μηνυμάτων (VMS) για τον προβλεπόμενο κίνδυνο πυρκαγιών

Το Υπουργείο Πολιτισμού & Αθλητισμού, παρακαλείται να κοινοποιήσει το παρόν προς ενημέρωση όλων των Εφορειών Αρχαιοτήτων, στη δικαιοδοσία των οποίων υπάγονται Αρχαιολογικοί Χώροι που βρίσκονται εντός δασών ή δασικών εκτάσεων, ή και πλησίον αυτών και κατά την κρίση του να εκδώσει σχετικές οδηγίες κατά το μέρος που τις αφορά και εμπλέκονται, στα πλαίσια του σχεδιασμού τους, που συνδέεται με την προστασία του χώρου και των επισκεπτών.

Οι Διευθύνσεις Πολιτικής Προστασίας των Αποκεντρωμένων Διοικήσεων της Χώρας, παρακαλούνται για την αναπαραγωγή της παρούσας και την αποστολή της σε όλους τους Δήμους της περιοχής ευθύνης τους.

Οι Διευθύνσεις Πολιτικής Προστασίας των Περιφερειών, παρακαλούνται για την αναπαραγωγή της παρούσας και την αποστολή της στα γραφεία Αντιπεριφερειάρχων και τμημάτων Πολιτικής Προστασίας των Περιφερειακών Ενοτήτων.

Οι φορείς προς τους οποίους κοινοποιείται το παρόν, παρακαλούνται να το κοινοποιήσουν προς τις υφιστάμενες οργανικές τους μονάδες, με σχετικές κατά την κρίση τους κατευθυντήριες οδηγίες κατά το μέρος που τους αφορά και εμπλέκονται.

Το παρόν προσαρτάται στην Προσθήκη ΣΤ2', του Παραρτήματος ΣΤ' του Γενικού Σχεδίου Αντιμετώπισης Εκτάκτων Αναγκών εξαιτίας Δασικών Πυρκαγιών και αντικαθιστά το προηγούμενο σχετικό.



**ΑΝΑΡΤΗΤΕΑ ΣΤΟ ΔΙΑΔΙΚΤΥΟ**

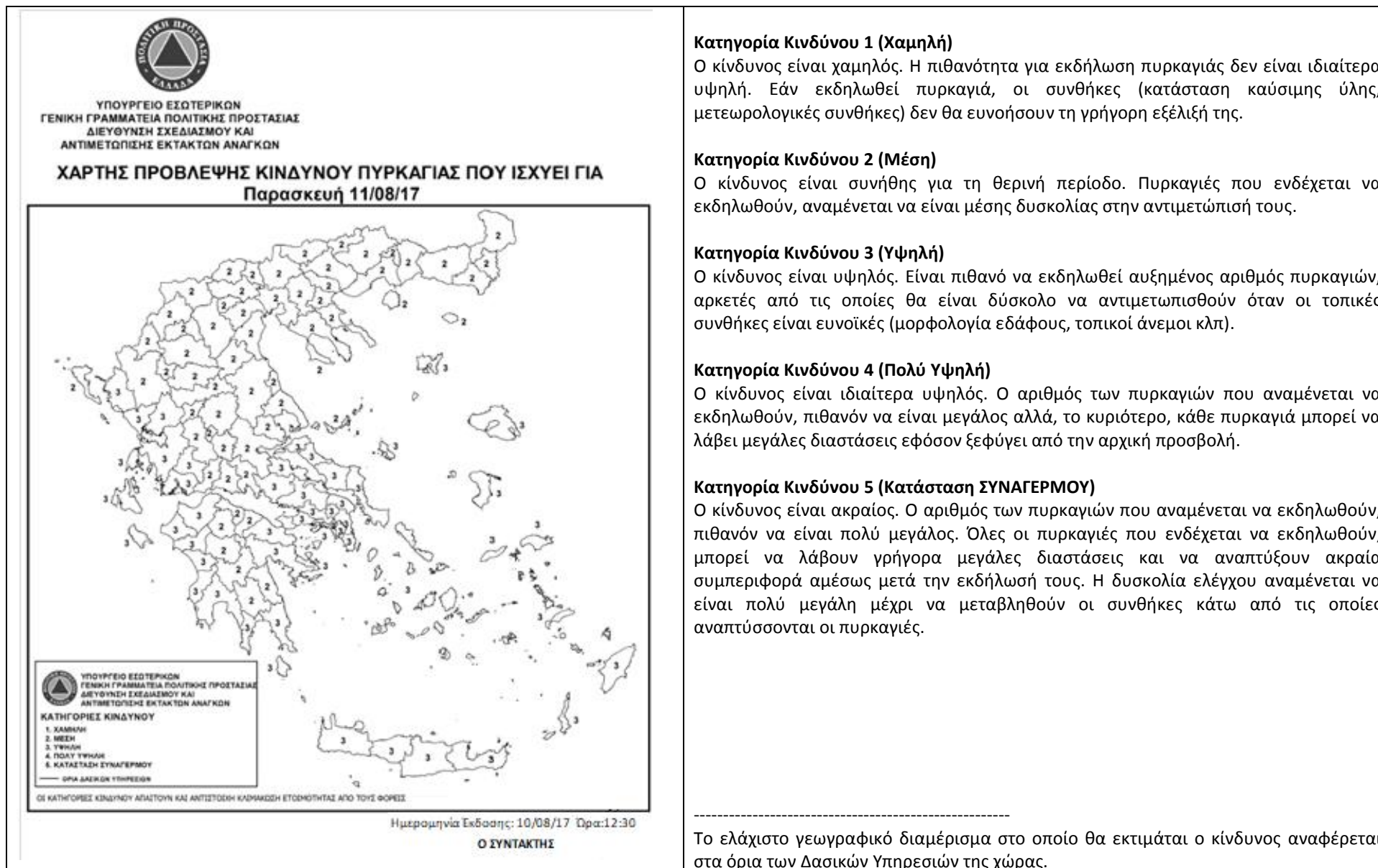
Η παρούσα ισχύει μέχρι την έκδοση νεότερας σχετικής. Η Δ/ση Σχεδιασμού και Αντιμετώπισης Εκτάκτων Αναγκών της ΓΓΠΠ βρίσκεται στη διάθεση των αποδεκτών του παρόντος για τυχόν πληροφορίες ή διευκρινήσεις.

Αντίγραφο της παρούσας θα αναρτηθεί στον ιστοχώρο της Γ.Γ.Π.Π. <http://www.civilprotection.gr>.

**Ο ΓΕΝΙΚΟΣ ΓΡΑΜΜΑΤΕΑΣ ΠΟΛΙΤΙΚΗΣ ΠΡΟΣΤΑΣΙΑΣ**

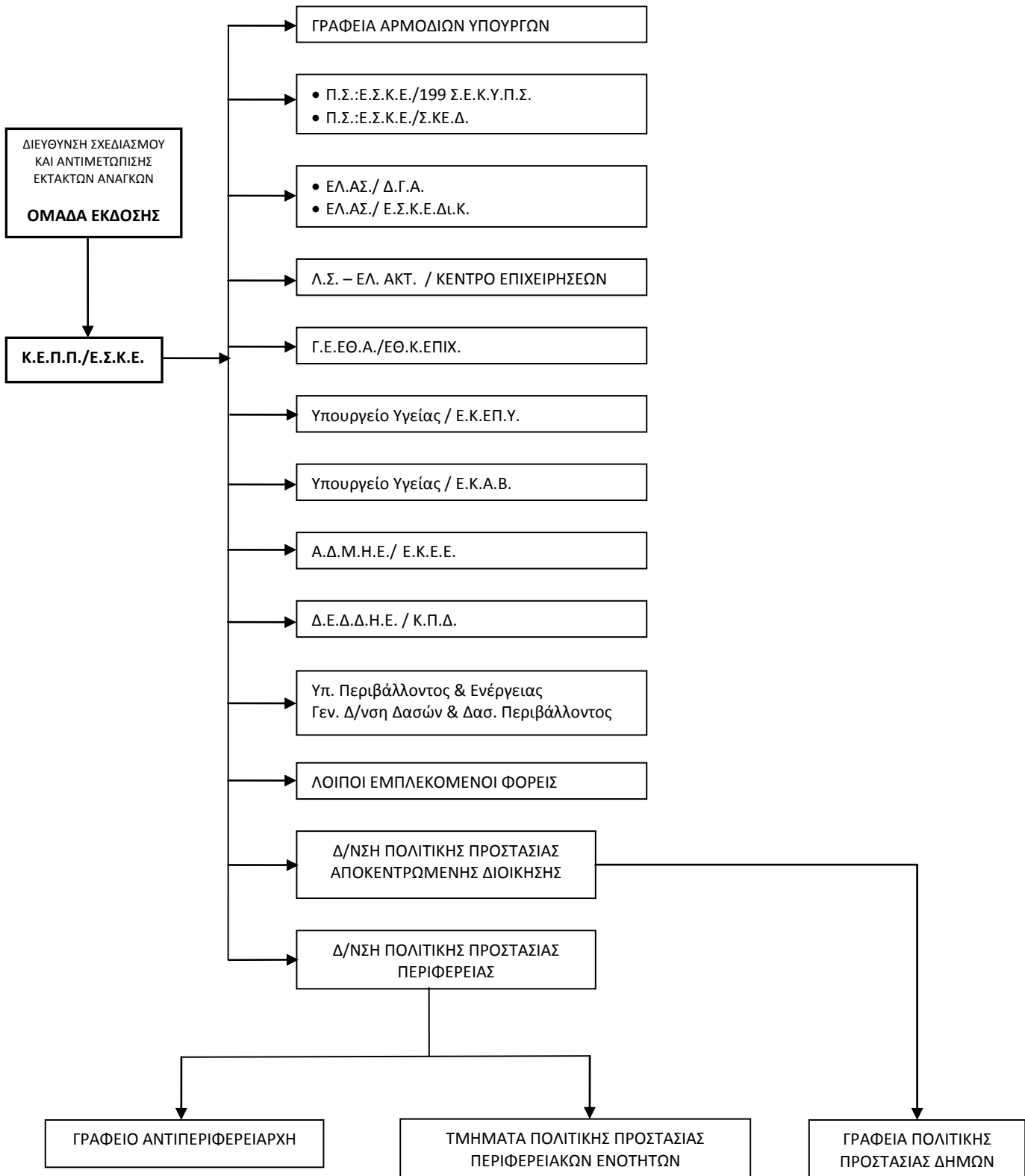
**ΙΩΑΝΝΗΣ ΤΑΦΥΛΛΗΣ**

## ΠΑΡΑΡΤΗΜΑ Α.



## ΠΑΡΑΡΤΗΜΑ Β.

ΚΑΘΗΜΕΡΙΝΗ ΑΠΟΣΤΟΛΗ ΧΑΡΤΗ ΠΡΟΒΛΕΨΗΣ ΚΙΝΔΥΝΟΥ ΠΥΡΚΑΓΙΑΣ &  
ΑΠΟΣΤΟΛΗ ΙΔΙΑΙΤΕΡΟΥ ΠΡΟΕΙΔΟΠΟΙΗΤΙΚΟΥ ΣΗΜΑΤΟΣ ΑΠΟ ΤΟ Κ.Ε.Π.Π./Ε.Σ.Κ.Ε.



Για τις περιοχές που η πρόβλεψη του κινδύνου εκτιμάται από πολύ υψηλή (κατηγορία 4) έως κατάσταση συναγερμού (κατηγορία 5), εκδίδεται επιπλέον, από το Κέντρο Επιχειρήσεων Πολιτικής Προστασίας (ΚΕΠΠ/ΕΣΚΕ) ιδιαίτερο προειδοποιητικό σήμα προκειμένου να τεθούν σε κατάσταση ετοιμότητας πολιτικής προστασίας οι φορείς σε εφαρμογή του άρθρ. 2 παρ.4α του Ν. 3013/2002.

Η προώθηση του ανωτέρω ιδιαίτερου προειδοποιητικού σήματος προς τα Γραφεία Πολιτικής Προστασίας των Δήμων, θα γίνεται με ευθύνη των Δ/σεων Πολιτικής Προστασίας των Αποκεντρωμένων Διοικήσεων

Προσαρτάται στο 3946 / 27 -5-2019 έγγραφο ΓΓΠΠ

**ΑΝΑΡΤΗΤΕΑ ΣΤΟ ΔΙΑΔΙΚΤΥΟ**

**ΠΙΝΑΚΑΣ ΑΠΟΔΕΚΤΩΝ****ΑΠΟΔΕΚΤΕΣ ΠΡΟΣ ΕΝΕΡΓΕΙΑ**

- 1. Υπουργείο Προστασίας του Πολίτη**
  - α. Αρχηγείο Πυροσβεστικού Σώματος/ Δνση Πυροσβεστικών Επιχειρήσεων
  - β. Ενιαίο Συντονιστικό Κέντρο Επιχειρήσεων Πυροσβεστικού Σώματος (ΕΣΚΕ)
  - γ. Ενιαίο Συντονιστικό Κέντρο Επιχειρήσεων και Διαχείρισης Κρίσεων Ελληνικής Αστυνομίας
- 2. Υπουργείο Ναυτιλίας και Νησιωτικής Πολιτικής**  
Λιμενικό Σώμα – Ελληνική Ακτοφυλακή / ΚΕΠΙΧ
- 3. Υπουργείο Εθνικής Άμυνας**
  - α. ΓΕΕΘΑ/ ΕΘΚΕΠΙΧ
  - β. ΓΕΕΘΑ/Α6
- 4. Υπουργείο Υγείας**
  - α. Εθνικό Κέντρο Επιχειρήσεων Υγείας (ΕΚΕΠΥ)
  - β. Εθνικό Κέντρο Άμεσης Βοήθειας (ΕΚΑΒ)
- 5. Υπουργείο Πολιτισμού & Αθλητισμού**  
Γενική Διεύθυνση Αναστήλωσης, Μουσείων και Τεχνικών Έργων
- 6. ΑΔΜΗΕ Α.Ε.**  
Εθνικό Κέντρο Ελέγχου Ενέργειας (Ε.Κ.Ε.Ε.)
- 7. ΔΕΔΔΗΕ Α.Ε.**  
Κέντρο Πληροφοριών Δικτύου (ΚΠΔ)
- 8. Αποκεντρωμένες Διοικήσεις του Κράτους**
  - α. Γραφείο κ. Συντονιστή Αποκεντρωμένη Διοίκησης
  - β. Διεύθυνση Πολιτικής Προστασίας με την παράκληση για την αναπαραγωγή της παρούσας και την αποστολή της σε όλους τους Δήμους της περιοχής ευθύνης τους
  - γ. Γενική Διεύθυνση Συντονισμού και Επιθεώρησης Δασών
- 9. Περιφέρειες**
  - α. Γραφείο κ. Περιφερειάρχη
  - β. Διεύθυνση Πολιτικής Προστασίας με την παράκληση για την αναπαραγωγή της παρούσας και την αποστολή της στα γραφεία Αντιπεριφερειάρχων και τμημάτων Πολιτικής Προστασίας των Περιφερειακών Ενοτήτων
- 10. Υπουργείο Περιβάλλοντος & Ενέργειας**  
Γενική Δ/νση Δασών και Δασικού Περιβάλλοντος

**ΑΠΟΔΕΚΤΕΣ ΠΡΟΣ ΚΟΙΝΟΠΟΙΗΣΗ**

- 1. Υπουργείο Προστασίας του Πολίτη**
  - α. Γραφείο κας Υπουργού
  - γ. Γραφείο κας Γενικής Γραμματέως Δημόσιας Τάξης
  - δ. Γραφείο Αρχηγού Ελληνικής Αστυνομίας
  - ε. Γραφείο Αρχηγού Πυροσβεστικού Σώματος
  - στ. Γραφείο κ. Διοικητή ΕΥΠ
- 2. Υπουργείο Υποδομών, Μεταφορών και Δικτύων**
  - α. Γραφείο κ. Υπουργού
  - β. Διεύθυνση Λειτουργίας Συντήρησης και Εκμετάλλευσης Συγκοινωνιακών Υποδομών με Σύμβαση Παραχώρησης (Δ17)
  - γ. Δ/νση Υποδομών Σταθερής Τροχιάς, Συντηρήσεων και Ασφάλειας (Δ14)
- 3. Υπουργείο Ναυτιλίας και Νησιωτικής Πολιτικής**
  - α. Γραφείο κ. Υπουργού
  - β. Γραφείο Αρχηγού Λιμενικού Σώματος και Ελληνικής Ακτοφυλακής
- 4. Υπουργείο Εθνικής Άμυνας**
  - α. Γραφείο κ. Υπουργού
  - β. Γραφείο Αρχηγού ΓΕΕΘΑ
  - γ. ΓΕΕΘΑ/Α΄ ΚΛΑΔΟΣ
  - δ. Εθνική Μετεωρολογική Υπηρεσία/ΕΜΚ

- 5. Υπουργείο Πολιτισμού & Αθλητισμού**
  - α. Γραφείο κ. Υπουργού
  - β. Γραφείο Γενικής Γραμματέως Υπουργείου κας Μαρίας Βλαζάκη
- 6. Υπουργείο Περιβάλλοντος & Ενέργειας**
  - α. Γραφείο κ. Υπουργού
  - β. Γραφείο Αναπληρωτή Υπουργού κ. Σ. Φάμελλου
  - γ. Γραφείο Γενικής Γραμματέως Περιβάλλοντος κας Χριστίνας Μπαριτάκη
- 7. Υπουργείο Αγροτικής Ανάπτυξης και Τροφίμων**
  - α. Γραφείο κ. Υπουργού
  - β. Γραφείο Γενικού Γραμματέα Υπουργείου κ. Νικολάου Αντώνογλου
  - γ. Γενική Δ/ση Τροφίμων
  - δ. Δ/ση Ποιότητας και Ασφάλειας Τροφίμων
  - ε. Περιφερειακό Κέντρο Προστασίας Φυτών, Ποιοτικού και Φυτοϋγειονομικού Ελέγχου Καβάλας
  - στ. Περιφερειακό Κέντρο Προστασίας Φυτών, Ποιοτικού και Φυτοϋγειονομικού Ελέγχου Θεσσαλονίκης
  - ζ. Περιφερειακό Κέντρο Προστασίας Φυτών, Ποιοτικού και Φυτοϋγειονομικού Ελέγχου Μαγνησίας
  - η. Περιφερειακό Κέντρο Προστασίας Φυτών, Ποιοτικού και Φυτοϋγειονομικού Ελέγχου Ναυπλίου
  - θ. Περιφερειακό Κέντρο Προστασίας Φυτών, Ποιοτικού και Φυτοϋγειονομικού Ελέγχου Αχαΐας
  - ι. Περιφερειακό Κέντρο Προστασίας Φυτών, Ποιοτικού και Φυτοϋγειονομικού Ελέγχου Ηρακλείου
- 8. Υπουργείο Εξωτερικών**
  - α. Γραφείο κ. Υπουργού
  - β. Μονάδα Διαχείρισης Κρίσεων
  - γ. Διοικητή Αγίου Όρους
- 9. Υπουργείο Υγείας**
  - α. Γραφείο κ. Υπουργού
  - β. Γραφείο κ. Γενικού Γραμματέα
  - γ. Γραφείο Προέδρου Ε.Κ.Α.Β.
  - δ. Γραφείο Διοικητή ΕΚΕΠΥ
- 10. Υπουργείο Ψηφιακής Πολιτικής, Τηλεπικοινωνιών Και Ενημέρωσης**
  - α. Γραφείο Υπουργού κ. Παππά
  - β. Γραφείο κ. Γενικού Γραμματέα Ενημέρωσης και Επικοινωνίας
- 11. Ένωση Περιφερειών Ελλάδας (ΕΝΠΕ)**
- 12. Κεντρική Ένωση Δήμων Ελλάδας (ΚΕΔΕ)**
- 13. Οργανισμό Σιδηροδρόμων Ελλάδος (ΟΣΕ)**
  - α. Γραφείο κ. Διευθύνοντος Συμβούλου
  - β. Υπηρεσία ΠΣΕΑ
- 14. Ελληνική Εταιρεία Συντήρησης Σιδηροδρομικού Τροχαίου Υλικού Α.Ε. (ΕΕΣΣΤΥ)**
  - α. Γραφείο κ. Προέδρου & Διευθύνοντος Συμβούλου
  - β. ΕΕΣΣΤΥ/ΤΠΣΕΑ
- 15. Υπηρεσία Πολιτικής Αεροπορίας (ΥΠΑ)**
- 16. Δημόσια Επιχείρηση Αερίου Α.Ε. (ΔΕΠΑ Α.Ε.)**
- 17. Διαχειριστής Εθνικού Συστήματος Φυσικού Αερίου Α.Ε. (ΔΕΣΦΑ Α.Ε.)**
- 18. Δημόσια Επιχείρηση Ηλεκτρισμού Α.Ε. (ΔΕΗ Α.Ε.)**
  - α. Γραφείο κ. Διευθύνοντα Σύμβουλου
  - β. Διεύθυνση Υδροηλεκτρικής Παραγωγής
  - γ. Διεύθυνση Υγείας και Ασφάλειας στην Εργασία
- 19. ΑΔΜΗΕ Α.Ε.**
  - Γραφείο κ. Διευθύνοντα Σύμβουλου

**20. ΔΕΔΔΗΕ Α.Ε.**

Γραφείο κ. Διευθύνοντα Σύμβουλου

**21. Εθνικό & Καποδιστριακό Πανεπιστήμιο Αθηνών/ Τμήμα Φυσικής**

Τομέας Φυσικής Περιβάλλοντος – Μετεωρολογίας/Ομάδα Ατμοσφαιρικών Μοντέλων  
και Πρόγνωσης Καιρού, Πανεπιστημιούπολη, Κτήριο ΦΥΣΙΚΗΣ V, Αθήνα 15784

**22. ΑΤΤΙΚΕΣ ΔΙΑΔΡΟΜΕΣ Α.Ε.****23. ΕΓΝΑΤΙΑ ΟΔΟΣ Α.Ε.**

α. Γραφείο κ. Γενικού Δ/ντη

β. Δ/νση Υποστήριξης Δικτύου/Τομέας Λειτουργίας Εκμετάλλευσης & Συντήρησης

γ. Τομέας Παραχωρήσεων και Υποστήριξης

**24. ΝΕΑ ΟΔΟΣ Α.Ε.****25. ΑΥΤΟΚΙΝΗΤΟΔΡΟΜΟΣ ΑΙΓΑΙΟΥ Α.Ε****26. ΜΟΡΕΑΣ Α.Ε.****27. ΑΥΤΟΚΙΝΗΤΟΔΡΟΜΟΣ ΚΕΝΤΡΙΚΗΣ ΕΛΛΑΔΑΣ Α.Ε.****28. ΟΛΥΜΠΙΑ ΟΔΟΣ ΛΕΙΤΟΥΡΓΙΑ Α.Ε.****29. ΙΟΝΙΑ ΟΔΟΣ Α.Ε.****30. Ο.Π.Ε.Κ.Ε.Π.Ε.**

Γραφείο κ. Προέδρου

**ΕΣΩΤΕΡΙΚΗ ΔΙΑΝΟΜΗ**

1. Γραφείο κ. Γενικού Γραμματέα Πολιτικής Προστασίας
2. Γραφείο Τύπου και Δημοσίων Σχέσεων της ΓΓΠΠ
3. Διεύθυνση Διεθνών Σχέσεων, Εθελοντισμού Εκπαίδευσης και Εκδόσεων
4. Διεύθυνση Οικονομικού και Διοικητικής Υποστήριξης